



社の字を図案化した社協のシンボルマーク

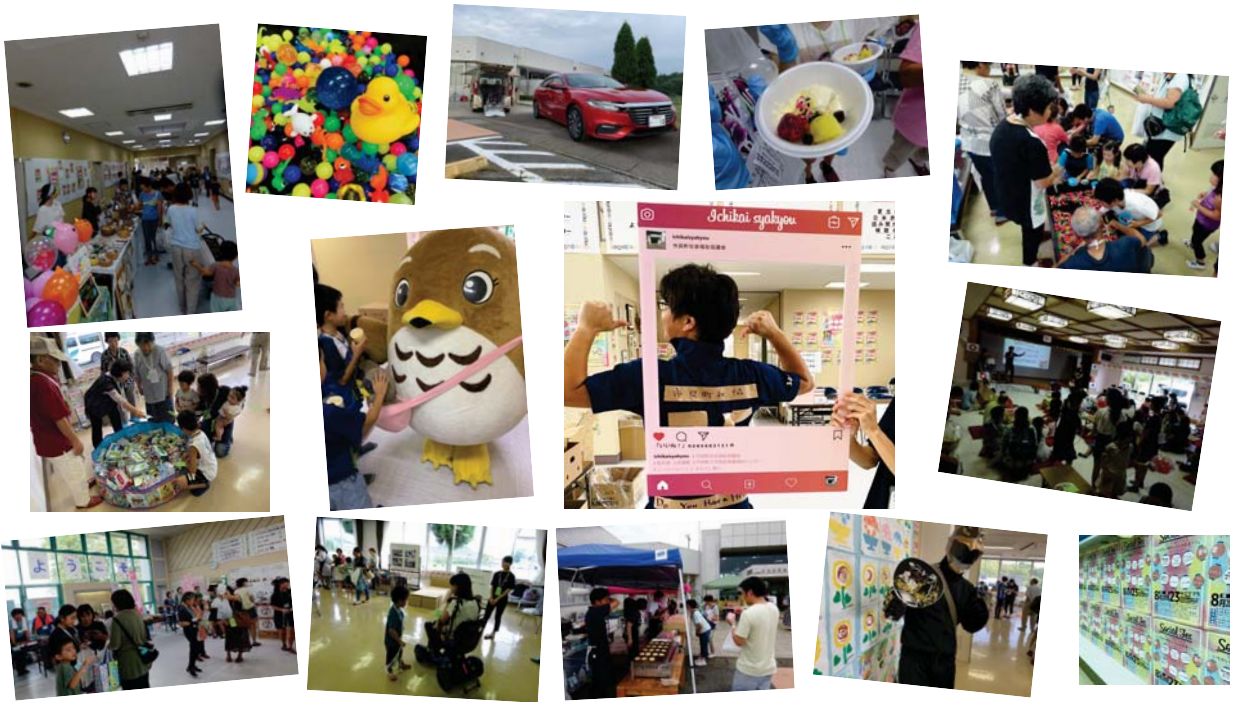
いちかい 社協だより

発行兼編集
社会福祉法人
市貝町社会福祉協議会
市貝町市塙1720-1
市貝町保健福祉センター内
電話 68-3151(代)
FAX 68-3553
<http://www.ichikai-shakyo.org/>

市貝町社会福祉協議会は町民の協力によって運営されている福祉を進める民間の団体です。



ソーシャルフェス2019



大活躍のJLCメンバー

ソーシャルフェス～いちかいまちの福祉のおまつり～2019が8月23日に、市貝町保健福祉センターで開催され、約650人の来場者でにぎわいました。

このイベントは、「ふくしを身近に感じることを目的としており、当日はボランティア関係者、社会福祉法人、NPO法人、企業が運営に協力していただきました。

また、今年は町内高校生で組織するジュニアリーダーズクラブも、子ども向けのイベントや綿あめブースなどで大活躍しました。



会長就任にあたって

社会福祉法人市貝町社会福祉協議会
会長 高久 哲

この度、去る6月21日の理事会において、大畑耕兵前会長の後を引継ぎ、会長に選任されました。

近年、少子高齢化の進行に伴う一人暮らし高齢者の増加、社会的な孤立の問題や経済困窮世帯への対応等、公的なサービスだけでは解決が困難な諸問題が増えております。

このような諸問題に対し、町民の皆様一人ひとりの声を大切にするとともに、地域で膝を交えた懇談会を開かせていただき、他人事となってしまうがちな地域づくりを、「我が事」として取り組む仕組みづくりを進めてまいります。

また、町民のみなさまの相談を「丸ごと」受け止める体制づくりを役員・職員が一丸となって目指し、誰もが「ふつうに くらせる しあわせ」な地域福祉の振興に努めてまいります。

どうぞ、町民の皆様のご支援とご協力を賜りますよう、心からお願い申し上げます、就任のあいさつといたします。

新役員・評議員について

令和元年6月7日に行われた理事会において、新役員及び評議員が選出され、令和元年6月10日に行われた評議員選任・解任委員会において評議員が承認され、令和元年6月21日に行われた定時評議員会において新役員が承認されました。同日に開催された、理事会において新正副会長が選出されました。

●理事名簿

(任期 令和元年6月21日～令和2年度会計に関する定時評議員会終結の時まで)

番号	選出区分	氏名	備考
1	町議会議員	和久 和夫	
2	民生・児童委員代表	水沼 桂子	
3	学識経験者	高久 哲	会長
4	学識経験者	伏見 康雄	
5	シニアクラブ代表	高久 秀夫	副会長
6	社会福祉事業を営する団体の代表	倉持 久美子	
7	ボランティア団体代表	横山 和夫	副会長
8	福祉団体代表	小堀 謙介	
9	行政所管代表	永山 廣美	
10	地域代表	高木 達	
11	地域代表	高野 光一	

●監事名簿

(任期 令和元年6月21日～令和2年度会計に関する定時評議員会終結の時まで)

番号	選出区分	氏名
1	財務諸表を監督し得る者	内山 浩一
2	地域の福祉関係者	園部 浩子

●評議員名簿

(任期 令和元年6月10日～令和2年度会計に関する定時評議員会終結の時まで)

番号	選出区分	氏名
1	関係行政職員	國井 美由紀

新しいサービスが始まりました

法人後見事業 (成年後見制度)

認知症や障害などにより、「大事な物事を決めること」「家やお金などを管理すること」に自身がない方などが困らないように、社会福祉協議会が家庭裁判所から選ばれた「後見人等」になり、本人の思いを大切にしながら、意志の決定や金銭の管理を支援します。

☆法人後見の特徴☆

- ・ 多様なご要望に応えることができます。
- ・ 長期的に安定した支援がおこなえます。
- ・ 法人が責任をもって管理いたします。



相談支援センター ハートフルいちがい

ハートフルいちがいでは、市貝町に住んでいる障害のある人とその家族や、支援している人が相談できます。

(主な業務内容)

- 日常生活でのこまりごとについて相談ができます。
- 支援内容について一緒に考えます。
- 福祉サービスの内容や利用のしかた、申請の方法などわかりやすくご説明します。
- 関係機関と連携して、福祉サービスを上手く利用できるようなお手伝いします。
- 自分らしく生活ができるよう、権利擁護などについても一緒に考えます。



(就労支援・福祉サービス)

☆提供するサービス☆

【計画相談支援】

- ・ サービス等利用計画の作成
- ・ モニタリングの実施

制服リサイクルからのお知らせ (~寄付受入の終了~)

平成31年3月に、事業の案内を全戸配布させていただきましたところ多くの皆様より ご寄附を賜り、お蔭様をもちまして支援に必要な数が揃いましたので、受入を終了させていただきます。ご協力ありがとうございました。

(寄付合計)

男子学生服上	7着	ズボン	(夏用・冬用)	19着
女子学生服上	11着	スカート	(夏用・冬用)	21着



※ 寄付された制服の利用に関するご連絡は、引き続きお待ちしております。

平成30年度 市貝町社会福祉協議会事業報告及び決算

令和元年6月7日の理事会、6月21日開催の評議員会において、平成30年度の事業報告及び収支決算について承認されましたので、ご報告致します。

社会福祉を目的とする事業の実施

(1) 各種講座の開催

- ①赤十字救急法 ②幼児安全救急法の開催 ③ゲートキーパーの養成

(2) ボランティア活動の機会の創出

- ①障害者の居場所づくり ②手話奉仕員養成 ③小中学校緑化奉仕ボランティア活動

(3) 災害時に備えた住民活動

- ①男女共同参画の視点で取り組む防災・避難所運営研修
②地域防災学習（菅之谷地区・赤羽上町地区・続谷地区）
③緊急時の復興支援研修 ④学生活動の支援

(4) 出前福祉講座の充実

- ①福祉教育サポーター養成講座の開催 ②福祉郷土理解学習

福祉活動への住民の参加のための援助

(1) 地域福祉座談会の実施 13地区 延べ128名参加

(2) シニア組織の支援の充実

- ①シニアクラブ組織の推進 平成30年度末 18クラブ 610名
②社会奉仕活動の推進 小中学校社会奉仕活動への参加 全8回 延べ155名

(3) 障害者福祉支援の充実

- ①障がい者スポーツ事業の開催 ②交流学習事業の開催
③外出訓練事業への支援 ④レクリエーション事業の開催
⑤益子町、茂木町、市貝町3町スポーツ交流事業の支援
⑥障がい者の居場所づくりの推進 年13回開催 延べ321名参加

社会福祉を目的とする事業に関する調査、宣伝、連絡、調整及び助成

(1) 広報・周知・啓発等情報発信の充実

- ①社協だよりの発行 ②SNSでの情報発信

権利擁護の普及・啓発活動、さまざまなニーズに応じたサービスの提供

- (1) 日常生活自立支援事業の実施 支援対象者 延べ23名
(2) あんしんサポート支援事業の実施 支援対象者 3名
(3) 法人後見事業の推進 平成31年度より法人後見事業の開始
(4) 車いす等福祉機器無料貸出し 車イス 30件 チャイルドシート 10件
(5) ひとり親家庭日常生活支援の実施 支援員制度の普及
(6) 福祉協力員の充実 登録者 25名（平成30年度末時点）
自宅の片づけ協力 3世帯への支援 延べ18名参加

社会福祉と関連する事業との連携

- (1) コミュニティソーシャルワークの推進
- (2) ボランティアセンター機能の充実
- (3) 災害ボランティアセンターの充実
- (4) 福祉防災訓練への協力
- (5) 共同募金運動の実施、配分・助成事業への支援

委託事業の管理、経営

- (1) 生活福祉資金貸付事業・臨時特例つなぎ資金事業 (県社協受託)
- (2) 放課後児童健全育成事業 (町受託) 開所 262 日 延べ 11,001 名利用
- (3) 心配ごと相談事業 (町受託) 開所 50 日 相談件数 8 件
- (4) 配食サービス事業 (町受託) 50 回実施 延べ 2,345 食
調理ボランティア延べ 261 名
運転ボランティア 169 名協力
- (5) 生きがいデイサービス事業 (町受託) 開催 17 回 延べ 308 名参加
- (6) ひとり親家庭向け小口資金貸付事業
- (7) 多機関の協働による包括的支援体制構築事業
- (8) 地域力強化推進事業

その他法人の目的達成に必要な事業

- (1) 日本赤十字社市貝町分区活動の推進
- (2) 善意寄付、フードバンク事業の推進
- (3) 無料司法書士相談会
- (4) 町内福祉団体の育成及び支援 12 団体
- (5) 視察研修事業の受入及び研修事業の協力
視察研修受入 7 団体 122 名 研修事業への協力 6 団体 735 名
- (6) 法人の組織強化及び職員のスキルアップ

平成30年度 市貝町社会福祉協議会決算報告

収 入		支 出	
(単位：円)		(単位：円)	
勘定科目	決算額	サービス区分	決算額
会費収入	2,358,400	法人運営事業	16,333,045
寄付金収入	914,492	すぎのご基金事業	950,340
経常経費補助金収入	17,469,603	ボランティア協力基金事業	0
受託金収入	14,672,166	生活福祉資金事業	69,166
貸付事業収入	506,300	共同募金配分事業	2,449,612
事業収入	5,278,450	配食サービス事業	1,504,892
受取利息配当金収入	36,041	放課後児童健全育成事業	7,360,645
その他の収入	161,235	生きがいデイサービス事業	202,685
施設整備等による収入	0	心配ごと相談事業	144,459
その他の活動による収入	0	総合相談事業	9,773,650
前期末支払資金残高	4,377,434	小口資金貸付事業	506,300
収入合計	45,774,121	支出合計	39,294,794
		当期末支払資金残高	6,479,327

司法書士無料相談会

借金で悩んでいる

登記で困っている

相続で
もめている



成年後見の
相談をしたい

● 日 時

10月 9日(水) 10月23日(水)
11月 13日(水) 11月27日(水)
12月 18日(水) 12月25日(水)

● 時 間

午後1時30分～午後3時
(お一人様 30分～60分程度を予定)

● 場 所

市貝町保健福祉センター

● 申込み

事前の予約が必要となります。
10月分 9月25日 午前9時から受付
11月分 10月23日 午前9時から受付
12月分 11月27日 午前9時から受付

地域交流
イベント

みんなが笑顔で主役になれる! 卓球バレー大会

- 期 日 令和元年10月20日(日)
午前9時30分～午後0時30分
- 会 場 市貝町保健福祉センター
- 参加費 無料(参加者には軽食・参加賞有り)

【申込方法】

- ・ 1チーム6人編成で本会までお申込みください。
- ・ 6名に満たなくとも、事務局にてチームの編成を行いますので振るってご参加ください。



表彰 第25回栃木県民福祉のつどい

令和元年8月29日に宇都宮市文化会館で、「第25回栃木県民福祉のつどい」が開催されました。本町からは、市貝町身体障害者福祉会前会長である鈴木勤也氏が、栃木県身体障害者団体連絡協議会会長表彰更正援護功労者の代表者として受賞されました。

当日は、市貝町身体障害者福祉会会員も会場に駆けつけ、会長の小堀謙介氏は、会の取り組み活動に仲間が表彰されることは会員の励みになると喜びを分かち合いました。



トピックス

鈴木勤也さんは、脳卒中の会の代表としても活動されており、夏休みの学童保育所で腹話術や「おもしろい話」など、子ども達を笑顔にさせる活動にも取り組んでおります。



おもしろサポーター募集




小さなおもしろいを大きな力へ

おもしろサポーター 募集中

詳しくは裏面をご覧ください



社会福祉法人 市貝町社会福祉協議会

市貝町市場1720-1 市貝町保健福祉センター内
電話0285-68-3151 FAX0285-68-3553
LINE080-8887-7854 (電話番号で名称検索してください)

手の空いた時間に、自分のできる活動・興味がある活動にちょっと参加してみませんか？

活動は強制参加ではありません。

おもしろサポーターひとりひとり無理のない範囲での活動を行っています。

サポーター登録者32名（令和元年9月1日現在）

【活動内容】



☆30歳代の平日働いているサポーターさん

イベント時のボランティアやゆるやかな見守りから「あれ、何かおかしいな。気になるな」ということがあればLINEで社会福祉協議会に情報提供を行っています。



☆60歳代主婦のサポーターさん

興味のある研修や時間が合えばボランティア活動にも参加しています。

地域行事のお手伝いをさせていただきます

秋は地域の公民館で様々な行事が開催多くなる季節です。社会福祉協議会では、地域行事などでの学習会や福祉に関する制度の講話など、講師や職員を派遣して行事のお手伝いをさせていただきます。

認知症サポーター講習

内容 認知症の方への接し方やサポート方法についての理解

時間 30分～1時間程度



防災非常食の体験会

内容 防災・減災の自助や共助についての学習
防災非常食や防災便利グッズなどの体験

時間 30分～1時間程度



上記は、学習内容の例ですので、内容はご要望に沿えるように調整します。

福祉のお仕事

参加無料 申込・履歴書不要 入退場自由 服装自由

福祉・保育
合同

(託児有り/要予約)

県央 宇都宮 就職フェア

人にふれ、支え、喜びを分かちあう/
そんな仕事始めませんか。

高齢者や障害児者の福祉施設、ヘルパーステーションなど、パート職員から正職員までの様々な求人を用意しています。

資格や経験のない方の参加もお待ちしております。



2019年 **12月14日** 土

午後1時～3時30分 (受付は午後3時まで)

参加対象



- 福祉・介護・保育の仕事に興味・関心のある方
- 福祉・介護・保育分野への就職を希望する方

● 2020年3月に大学等卒業予定者を含む

※雇用保険の就職活動実績の対象となります。

中高年や主婦も活躍中

会場

とちぎ健康の森

宇都宮市駒生町3337-1

参加事業所対象エリア

宇都宮市、鹿沼市、日光市 真岡市、上三川町、益子町、茂木町、市貝町、芳賀町、高根沢町



参加事業所情報は、**ホームページでチェック!!**

福祉の仕事に就きたい方と求人事業所との相談会です。福祉の仕事や資格の相談もできます。

● 問い合わせ 栃木県社会福祉協議会 福祉人材・研修センター ☎ 028-643-5622

善意のおくりもの・フードバンク・困窮世帯への寄付

善意のおくりもの (制服リサイクル)

2019.4月～2019.8月

(敬称省略)

久保和佳奈	制服 (女子用)
匿名	校章・学年章
古谷栄子	制服 (男子・女子用)
匿名	制服 (女子用)
伊藤由貴	制服 (男子用)
匿名	制服 (男子用)

善意の寄付

2019.4月～2019.8月

(敬称省略) 単位＝円

赤羽洋子	200,000
連合栃木芳賀地域協議会	10,000
南部地区自治会公民館対抗親善ゴルフ大会	37,010

善意のおくりもの

2019.4月～2019.8月

(敬称省略)

匿名	野菜
匿名	文具類
匿名	肌着・ジュース・食品
匿名	車椅子・お茶・紙おむつ
匿名	ファイル
大瀧栞	笹5本
荒宿 Z・T	片付けボックス
荒宿 Z・T	おもちゃ
匿名	野菜
小峰サタ	昆虫
海老沢	トマト
匿名	遊具・ぬいぐるみ
匿名	紙オムツ・介護用品

フードバンク・困窮世帯へ

H30.4月～H30.7月

(敬称省略)

大瀧栞	玄米60kg
匿名	お菓子・食品
匿名	のり・お菓子
匿名	お菓子・日用品
匿名	お菓子・コーヒー
匿名	食品
福田翔	玄米120kg
匿名	乾麺
匿名	シチュー・菓子類・ゼリー
匿名	玄米60kg
匿名	醤油1箱
匿名	食品
匿名	乾麺
匿名	乾麺
匿名	乾麺・お茶・ドライフード

全ての連絡・相談・お問い合わせ先

社会福祉法人 **市貝町社会福祉協議会**

住所：市貝町市塙 1720 番地 1 (市貝町保健福祉センター内)

電話：0285 - 68 - 3151 FAX：0285 - 68 - 3553

H P：http://www.ichikai-shakyo.org/

LINE 080-8887-7854 ※電話番号でもどち追加してください。



この広報誌は、赤い羽根共同募金の配分金により作成されています。